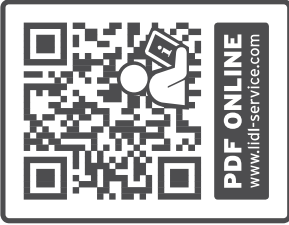


SILVERCREST®



PDF ONLINE
www.lidl-service.com



HAND-HELD STEAM CLEANER SDR 1050 D1

GB

HAND-HELD STEAM CLEANER

Operation and safety notes

HU

KÉZI GŐZTISZÍTÓ

Kezelési és biztonsági utalások

SK

RUČNÝ PARNÝ ČISTIACI PRÍSTROJ

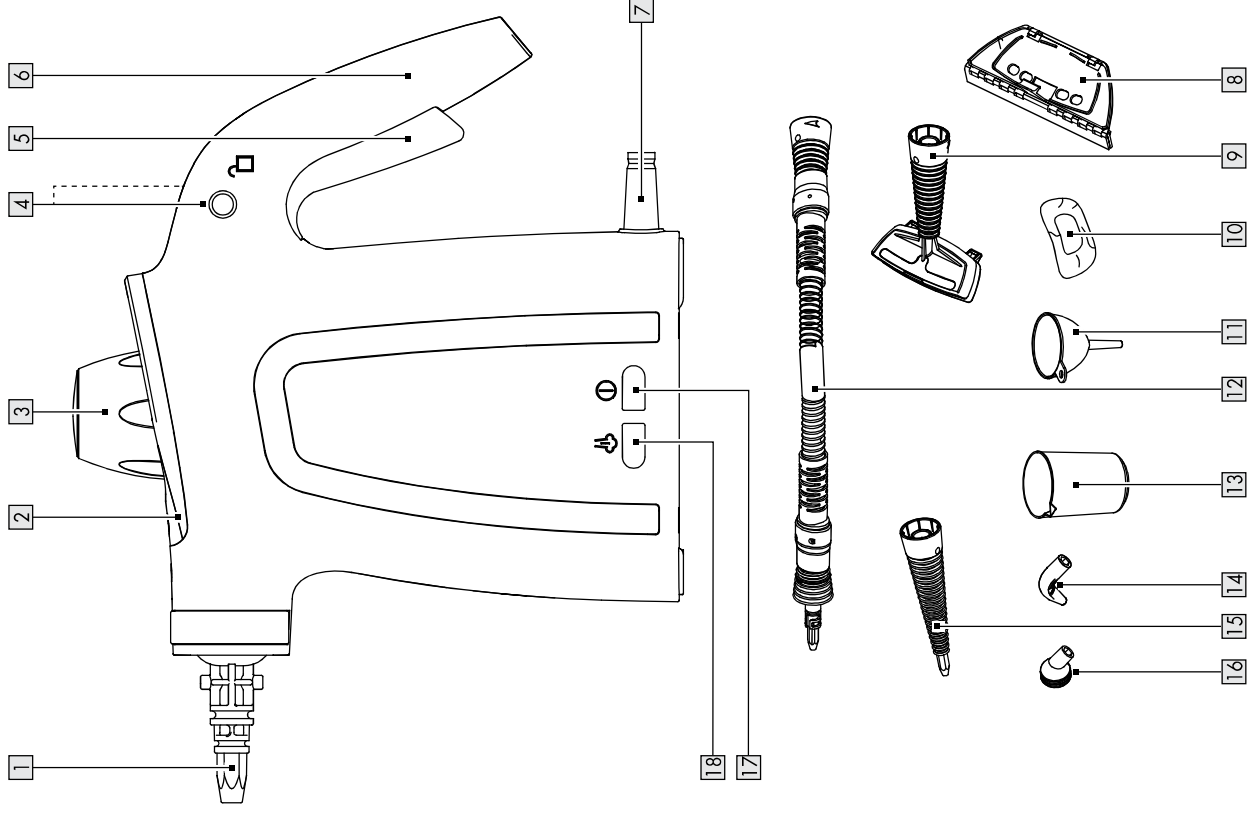
Pokyny pre obsluhu a bezpečnostné pokyny

DE AT CH

HAND-DAMPFREINIGER

Bedienungs- und Sicherheitshinweise

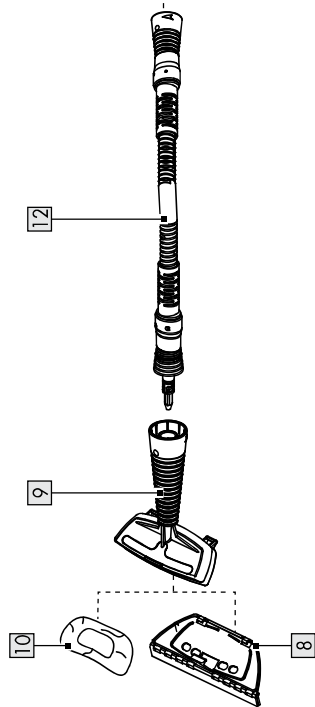
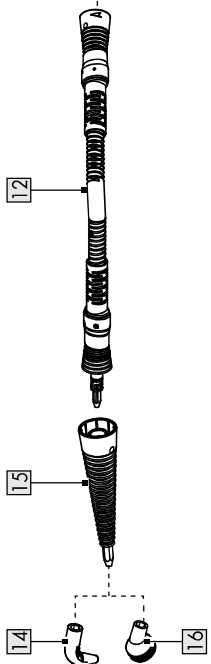
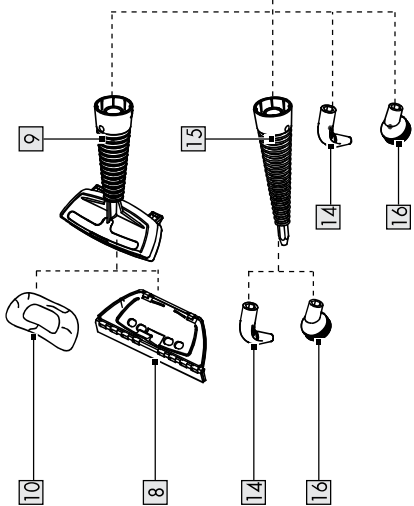
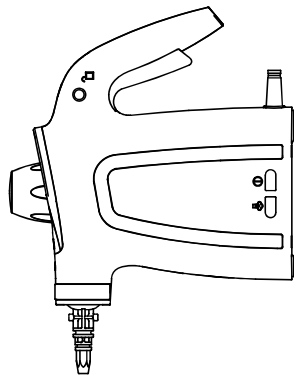
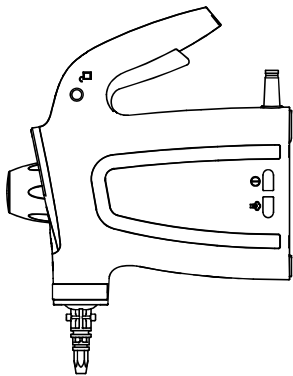
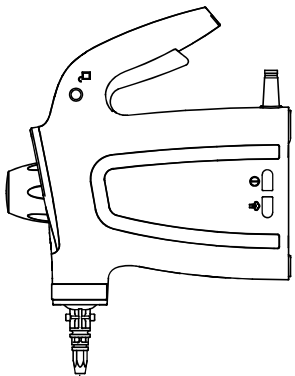
A











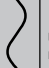











IAN 462421_2307

HU

SK



Felhasznált figyelmeztető jelzések és szimbólumok	18
Bevezető	19
Rendeltételszerű használat	19
A csomagolás tartalma	20
A részegységek leírása	20
Műszaki adatok	20
Biztonsági utasítások	20
Első használat előtt	24
Alkatrészek és azok felhasználási területei	24
Összeszerelés	25
Kezelés	25
Vízirtály feltöltése	25
Be-/kikapcsolás	26
Gyerekszár	26
Gőztisztítás	26
Tisztítás és ápolás	26
A főegység tisztítása	26
Az alkatrészek tisztítása	26
A vízkőlerakódások eltávolítása	27
Tárolás	27
Mentesítés	27
Garancia	28
Garanciális ügyek lebonyolítása	28
Szerviz	28

Felhasznált figyelmeztető jelzések és szimbólumok	
Ebben a használati útmutatóban és a csomagoláson az alábbi figyelmeztető jelzésekkel találkozhat:	
	VESZÉLY! Ez a szimbólum a „Veszély” szó mellett nagy kockázati tényezőre hívja fel a figyelmet, melyet ha nem kerülnek el, az súlyos sérülésekhez vagy halálesethez vezet.
	FIGYELMEZTETÉSI Ez a szimbólum a „Figyelmeztetés” szó mellett közepes kockázati tényezőre hívja fel a figyelmet, melyet ha nem kerülnek el, az súlyos sérülésekhez vagy akár halálesethez is vezethet.
	VIGYÁZATI! Ez a szimbólum a „Vigázat” szó mellett alacsony kockázati tényezőre hívja fel a figyelmet, melyet ha nem kerülnek el, az kisebb vagy mérsékelt sérülésekhez vezethet.
	FIGYELMEZTETÉS: Égési sérülés veszélye! A készülékből gőz távozik!
	Mosás 60 °C-on
	Ne szárítsa szárítógépben
	Ne vegytisztítsa
	Biztonsági információk Használati útmutató
	Váltóáram/-feszültség
	Hertz (hálózati frekvencia)
	Watt
	Védelem a ráfröccsenő víz ellen minden irányból
	MEGJEGYZÉS: Ez a szimbólum a „Megjegyzés” szó mellett hasznos információkra hívja fel a figyelmet.
	A terméket csak száraz helyiségekben, beltéren használja.
	Veszély – áramütésveszély!
	VIGYÁZAT: Forró felületek!
	A földelés szimbóluma
	Fehéríteni tilos
	Ne vasolja
	A CE-jelzés azt jelzi, hogy a termék megfelel a rá vonatkozó EU előírásoknak.

KÉZI GŐZTISZÍTÓ

● Bevezető

Gratulálunk új termékének vásárlása alkalmából. Ezzel a döntésével vállalatunk értékes terméke mellett döntött. A használati utasítás ezen termék része. A biztonságra, a használatára és a megemelésére vonatkozó fontos tudnivalókat tartalmazza. A termék használatát előtt ismerje meg az összes használati és biztonsági tudnivalót. A terméket csak a leírtak szerint és a megadott felhasználási területeken alkalmazza. A termék harmadik személy számára való továbbadása esetén kézbesítse vele annak a teljes dokumentációját is.

● Rendeltetészerű használat

A termék kizárólag olyan beltéri felületek tisztítására alkalmas, melyek elbirnak egy tartós kezelést forró gőzzel.

- **Mihez ajánlott:** Csempek, munkafelületek, járólapok, tükrök, ablakok, árnyékolók, WC-k, szerelvények, függönyök, kárpitok, ruhadarabok, autótülések.
- **Ne alkalmas az alábbiakhoz:** Bőr, polirozott bútorok, viaszolt padlók, szintetikus anyagok, bársony és egyéb érzékeny, nem gőzálló anyagok. Viaszolt és egyes nem viaszolt padlófelületeken történő használat a fényesség csökkenéséhez vezethet.
- **Használat előtt:** Javasolt a tisztítandó anyagon egy nem látható részen próbát végezni.
- **A legjobb eredményekhez:** Vegye figyelembe az egyes anyagok gyártóinak utasításait, amennyiben ilyenek rendelkezésre állnak.
- A termék más célra nem használható.

A termék kizárólag háztartási használatra alkalmas, üzleti célra nem használható.

A gyártó nem vállal felelősséget a szakszerűtlen használatból adódó károkért.

Használat előtt: Végezzen el egy próbát egy nem látható helyen. Ezzel letesztelheti, hogy az adott anyag alkalmas-e gőztisztításra. Példák:

- A festett vagy lakkozott fa vagy bőr a gőztől kifehéredhet.
- A megmunkáltalan faanyagok a gőztől felduzzadhatnak.
- A védőviaszos bevonatok a gőztől leoldódhatnak.
- A műanyagok a gőztől kifakulnak.
- A lágyabb műanyagok a gőztől deformálódhatnak.
- A hideg üvegek vagy tükrök a forró gőzzel érintkezve eltörhetnek.
- Az akril, a bársony és a selyem érzékenyen reagálnak a gőzre.
- Ha ablakokat szeretne tisztítani, azokat először fel kell melegíteni: A nagyobb felületekre a gőzt nagyobb távolságból fújja. Ezután csökkentse a távolságot lépésenként.

● A csomagolás tartalma

A termék kicsomagolása után ellenőrizze a csomagolás teljességét és az alkatrészek megfelelő állapotát.

Használat előtt távolítsa el minden csomagolóanyagot.

- 1 Kézi gőztisztító
- 1 Hosszabbítócső
- 1 Hosszabbító fej
- 1 Kárpittisztító fej
- 1 Saroktisztító fej
- 1 Körkefe
- 1 Ablaklehúzó
- 1 Tölcsér
- 1 Szólasanyag huzat
- 1 Mérőpohár
- 1 Használati útmutató

● A részegységek leírása

Hajtsa ki az ábrákat tartalmazó oldalt. Ismerkedjen meg a termék összes funkciójával.

- 1 Gőzkifúvó nyílás
- 2 Vízbeálló nyílás és víztartály
- 3 Biztonsági szelep
- 4 Gyerekszár
- 5 Gőzkioldó
- 6 Fogó
- 7 Elektromos vezeték csatlakozóval
- 8 Ablaklehúzó
- 9 Kárpittisztító fej
- 10 Szólasanyag huzat
- 11 Tölcsér
- 12 Hosszabbítócső
- 13 Mérőpohár
- 14 Saroktisztító fej
- 15 Hosszabbító fej
- 16 Körkefe
- 17 „Power” működési jelzőfény (Piros)
- 18 A gőzölés ellenőrző fénye (Zöld)

● Műszaki adatok

Névleges feszültség,

névleges frekvencia:

220-240 V~, 50/60 Hz

Teljesítményfelvétel:

900 - 1050 W

A víztartály űrtartalma:

350 ml (250 ml betöltési űrtartalom)

A mérőpohár-kapacitása:

250 ml betöltési űrtartalom

Védelmi osztály:

I

IP védelmi osztály:

IPX4 (ráfröccsenő víz elleni védelem)



Biztonsági utasítások

A TERMÉK HASZNÁLATA ELŐTT ISMERKEDJEN MEG MINDEN BIZTONSÁGI ÉS KEZELÉSI UTASÍTÁSSAL! HA A TERMÉKET TOVÁBBADJA, ADJA MELLÉ EZEKET A DOKUMENTUMOKAT IS!

A jelen használati útmutatóban leírtak figyelmen kívül hagyásából adódó károk esetén a garancia érvényét veszti! A következőkben károkért nem vállalunk felelősséget!

A szakszerűtlen használat vagy a biztonsági utasítások figyelmen kívül hagyása miatti anyagi károkért és személyi sérülésekért nem vállalunk felelősséget!

Gyermekek és fogyatékkal élők

⚠ FIGYELMEZTETÉS! ÉLET-ÉS BALESETVESZÉLY

CSECSEMŐKRE ÉS

GYERMEKEKRE NÉZVE!

Ne hagyja a gyermekeket a csomagolóanyagokkal felügyelet nélkül.

A csomagolóanyagok fulladást okozhatnak. A gyermekek gyakran alábecsülik az ezzel kapcsolatos veszélyeket.

Tartsa a csomagolóanyagokat gyermekektől távol.

- A terméket akkor használhatják csökkent testi, érzékszervi és szellemi képességű, valamint a kellő tapasztalattal és tudással nem rendelkező személyek, amennyiben felügyeletet biztosítanak számukra, vagy megfelelő utasítást kaptak a termék biztonságos használatával kapcsolatban és megértik az azzal járó veszélyeket.

- Gyermekek nem játszhatnak a termékkel.

- A tisztítást és a felhasználói karbantartást gyermekek felügyelet nélkül nem végezhetik.

- A terméket és az elektromos vezetékét a termék bekapcsolt állapotában és amíg lehül, tartsa gyermekek számára nem elérhető helyen.

Rendeltetészerű használat

⚠ FIGYELMEZTETÉS! A

szakszerűtlen kezelés sérülésekhez vezethet. A terméket kizárólag ezen használati útmutatónak megfelelően használja.

- ⚠ Ne próbálja meg a terméket bármilyen módon módosítani.

Elektromos biztonság

⚠ VESZÉLY! Áramütésveszély!

Ne próbálja meg saját kezűleg megjavítani a terméket.

Hibás működés esetén a termék javítási munkáit bízva képzett szakemberre.

⚠ FIGYELMEZTETÉS!

Áramütésveszély! A termék elektromos részeit ne merítse vízbe vagy más folyadékokba. Soha ne tartsa a terméket folyó víz alá.

⚠ FIGYELMEZTETÉS!

Áramütésveszély! Ne

használja a terméket, ha sérült. Ha a termék megsérült, válassza le a hálózati áramról és forduljon az eladójához.

⚠ FIGYELMEZTETÉS!

Sérülésveszély! Kapcsolja ki a terméket és szüntesse meg az áramellátását tisztítás előtt, vagy ha már nem használja.

- Ne használja a terméket, ha az leesett, azon látható sérüléseket észlel, vagy ha szivárog.

- Mielőtt a terméket az elektromos hálózatra csatlakoztatná ellenőrizze, hogy a hálózat feszültsége és frekvenciája megegyezik-e a termék adattábláján felüntetett értékekkel.

- Rendszeresen ellenőrizze az elektromos csatlakozó és az elektromos vezeték épségét. Ha a termék elektromos vezetéke megsérül, a kockázatok elkerülése érdekében azt a gyártónak, annak az ügyfélszolgálatának, vagy egy hasonló képzettségű szakembernek kell kicserélnie.
- Óvja az elektromos vezetéket a sérülésektől. Ne hagyja éles sarkokon átlógni, becsípódni, és ne hajlítsa meg. Az elektromos vezetéket tartsa forró felületektől és nyílt lángoktól távol.

Ügyeljen arra, hogy senki se tudja véletlenül kirántani, és senki ne botoljon meg benne.

- Ne hagyja a terméket felügyelet nélkül, amíg az az elektromos hálózatra csatlakozik.
- Folyadékot vagy gőzt ne irányítson elektromos alkatrészeket tartalmazó készülékekre (pl. sütő belsejébe).
- A betöltőnyílást a használat közben ne nyissa fel.

Égési sérülés veszélye

⚠ **VESZÉLY! Égési sérülés**

- veszélye!** Ne érjen a forró felületekhez és figyeljen a kifújódó gőzre. A termékhez csak a fogónál érjen.
- A gőz nagyon forró. Soha ne tartsa a kezeit a gőzáram elé.

Kezelés

- A terméket csak száraz helyiségekben, beltéren használja.
- Az elektromos csatlakozót húzza ki a konnektorból, mielőtt a tartályba vizet töltene.

- Hosszabbító kábelek használata nem javasolt. Amennyiben mégis szükség van hosszabbítókábelre, annak alkalmasnak kell lennie legalább 10 A áram vezetésére. A vezetékeket helyezze el úgy, hogy azokban senki ne tudjon elbotlani, és semmiben ne eshessen kár.
- Ne üzemeltesse a terméket nedves kézzel vagy vizes talajon állva. Soha ne érjen az elektromos csatlakozóhoz vizes, nedves kézzel.
- Kizárólag a gyártó által ajánlott alkatrészeket használjon.
- Ne használja a terméket üres víztartállyal.
- A gőzt soha ne irányítsa emberekre vagy állatokra. A forró gőz súlyos sérüléseket okozhat!
- A víztartályba ne töltsön tisztítószeres oldatokat, illatanyagokat, olajokat és más vegyi anyagokat, mert azok kárt tehetnek a termékben.

- A termék 50 vagy 60 Hz értékre történő átváltásához a felhasználó részéről semmilyen művelet nem szükséges. A termék automatikusan áll át 50, illetve 60 Hz-re.

Tisztítás és tárolás

- Mindig aktiválja a gyerekzár **4** funkciót, mielőtt kihúzza a hálózati aljzataból.
- Az elektromos csatlakozót ne a vezetéknel fogva húzza ki a konnektorból. Az elektromos vezetéket ne tekerje a termék köré.
- A terméket, az elektromos vezetéket és a csatlakozót óvja a portól, a közvetlen napfénytől, a rácspepenő vagy ráfröccsenő víztől.
- A terméket hűvös, száraz, nedvességtől védett, gyermekektől elzárt helyen tárolja.
- Óvja a terméket a hőhatásoktól. Ne tegye a terméket nyílt lángok vagy hőforrások (tűzhelyek, fűtőberendezések) közelébe.

● **Első használat előtt**

- Távolítsa el a csomagolóanyagokat. Ellenőrizze az alkatrészek hiánytalanságát.

● **Alkatrészek és azok felhasználási területei**

Alkatrész	Funkció
Ablakleghúzó 8	Ablakok, tükrök és más sima felületek tisztításához. Az ablaküvegtől fentről lefelé mozgassa.
Kárpittisztító fej 9	A gőzt ossza el egy szélesebb felületen (a lágyabb tisztítás érdekében).
Szálasmag huzat 10	A felesleges folyadék felszívására. A szálasmag huzat segít a kifröccsenő víz megfékezésében is. Ez lehelelő teszi a textilek, kárpitok hatékony tisztítását.
Hosszabbítócső 12	Hasznos a nehezen elérhető részekben.
Saroktisztító fej 14	A nehezen elérhető helyeken lévő tárgyak alapos tisztítására (szerelevények, mosdótálatk, stb.)
Hosszabbító fej 15	Hasznos a nehezen elérhető részekben.
Körkefe 16	Különösen makacs szennyeződések lesúrolására. Használható kerámiacsempekhez, cementfelületeken vagy hasonló talajokon.

● **Összeszerelés**

(B ábra)

Alkatrész **Összeszerelés**

- Ablakleghúzó **8** ■ Illesse a kampót (az ablaktörő **8** hátoldalán) a kárpittisztító fej **9** nyílásába.
- Nyomja be az ablaktörőt **8**, amíg a kárpittisztító fejre **9** nem rögzül.

Szálasanyag **10** ■ A kárpittisztító fejre **9** huzat kell rögzíteni.

- Kárpittisztító fej **9** ■ Rögzítse a bemenetet a gőzkimeneti nyílásra **1** a termék hosszabbítócsövén **12**.
- Hosszabbítócső **12** ■ Tekerje a fúvókát az óramutató járásával megegyező irányba, amíg az be nem rögzül.

Saroktisztító fej **14** ■ Rögzítse a bemenetet a gőzkimeneti nyílásra **1** a termék hosszabbítócsövén **12** vagy hosszabbító fején **15**.

- Az alkatrészeket ezzel megfordított sorrendben vegye le.

① **MEGJEGYZÉS:** Az ablaktörő **8** levétele: Először oldja ki a kapcsolót.

● **Kezelés**

● **Víztartály feltöltése**

- ▲ **VESZÉLY! Áramütésveszély!** A víztartály **2** feltöltése előtt: Húzza ki az elektromos csatlakozót **7** a konnektorból.
- ▲ **VIGYÁZATI!** A víztartályba **2** vezetékes- vagy desztillált vizet töltsön, adalékok nélkül.
Ha a vezetékes vize túl kemény: Használjon desztillált vizet.
Ha a vezetékes vize közepesen kemény: Keverje a vezetékes vizet desztillált vízzel (1:1 arányban).

① **MEGJEGYZÉSEK:**

- Amíg a víztartályban **2** gőz és nyomás van, nem szabad a biztonsági szelepet **3** kinyitni. A víztartály kinyitása:
 - Engedje ki a gőzt vagy Várija meg, amíg a termék lehűl.
- Ne haladja meg a víztartály **2** maximális, 250 ml-es betöltési űrtartalmát.
- Lassan nyissa ki a biztonsági szelepet **3**. A teljes kinyitás előtt várjon pár másodpercet, amíg már távozik több gőz.
- A mérőpohár **13** és a tölcser **11** segítségével töltse fel a víztartályt **2** a vízbeöltő nyíláson **2** keresztül.
- Zárja le a biztonsági szelepet **3**.

● **Be-/kikapcsolás**

- Dugja be az elektromos csatlakozót **7** egy megfelelő konnektorból.
- A „Power” működési jelzőfény **17** kigyullad. A termék azonnal elkezd gőzt kelteni.
- A termék akkor áll használatra készen, amint a gőzölés ellenőrző fénye **18** kigyullad.
- A termék kikapcsolása: Húzza ki a termék csatlakozóját a konnektorból.

① **MEGJEGYZÉSEK:**

- A terméknek a felmelegedéshez körülbelül 3 percre van szüksége.
- A termék csatlakozóját húzza ki a konnektorból:
 - Használat után,
 - Használat után és
 - Karbantartás előtt.

● **Gyerekszár**

(A ábra)

A termék gyerekszárral **4** rendelkezik:

Gyerekszár

- Bekapcsolás (Állás: □) ■ Nyomja be teljesen a gyerekszár **4** szimbólumát.
- A gőzkioldót **5** ezután már nem lehet megnyomni.

Kikapcsolás (Állás: □) ■ Nyomja be teljesen a gyerekszár **4** szimbólumát.- A gőzkioldót **5** ezután ismét meg lehet nyomni.

● **Gőztisztítás**

- ▲ **FIGYELMEZTETÉS!** A termék legyen felállított helyzetben, amikor
 - Használatban van,
 - Nyomás alatt van, illetve
 - Vízet töltenek bele.
- A terméket a fogójánál **6** tartsa.

① **MEGJEGYZÉSEK:**

- A gőzölés szabályozása: Nyomja le egyenletesen a gőzkioldót **5**.
- A gőztisztítást fejezze be, ha a gőzölés ellenőrző fénye **18** kialszik. Várija meg, míg a gőzölés ellenőrző fénye újra kigyullad. Csak akkor folytassa.
- Ha nem távozik gőz akkor sem, amikor a gőzölés ellenőrző fénye **18** világít: Húzza ki az elektromos csatlakozót **7** a konnektorból. Töltse fel a víztartályt **2** újra.

● **Tisztítás és ápolás**

● **A főegység tisztítása**

▲ **VESZÉLY! Áramütésveszély!** Tisztítás/ karbantartás előtt: Húzza ki az elektromos csatlakozót **7** a konnektorból.

▲ **FIGYELMEZTETÉS!** A termék elektromos részeit ne merítse vízbe vagy más folyadékokba. Soha ne tartsa a terméket folyó víz alá.

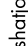

- A terméket csak egy enyhén nedves ruhával tisztítsa.
- Ügyeljen arra, hogy ne jusson víz vagy más folyadék a termék belsejébe.
- A termék tisztításához ne használjon maró anyagokat, durva tisztítószerkeket vagy kemény keféket.
- Tisztítás után: Hagyja az alkatrészeket teljes mértékben megszáradni.

● **Az alkatrészek tisztítása**


- Az alkatrészeket tisztítsa meleg, mosogatószeres vízzel.
- Tisztítás után: Hagyja az alkatrészeket teljes mértékben megszáradni.

A szálasananyag huzat tisztítása

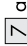
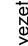
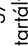


- A szálasananyag huzatot  kímoshatja mosógépben 60 °C hőmérsékleten.
- Tisztítás után: Hagyja a szálasananyag huzatot  teljes mértékben megszáradni.


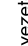
● A vízkölerakódások eltávolítása

Ha a gőz erőssége jelentősen legyengül, szükség lehet a vízkölerakódások eltávolítására a vízartályból  és az alkatrészekről:

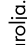
Vízartály :

- Húzza ki az elektromos csatlakozót  a konnektorból.
- Töltsse fel a vízartályt  vezetékes víz és ecet keverékével (2:1 arányban).
- Várjon 24 órát.
- Öntse ki a vizet egy mosdóalába.
- Öblítse ki a vízartályt  friss vízzel (lásd a „Vízartály feltöltése” c. részt).

Alkatrészek:

- Húzza ki az elektromos csatlakozót  a konnektorból.
- Töltsse fel a vízartályt  vezetékes víz és ecet keverékével (2:1 arányban).
- Szükség esetén helyezze fel azt az alkatrészt, melyről a vízkölerakódásokat el kívánja távolítani.
- Rögzítse le a terméket, hogy a környező tárgyakat, felületeket ne érhesse gőz.
- Kapcsolja be a terméket. Járassa a készüléket addig, míg az el nem használta a keveréket.

● Tárolás

- Ha a terméket nem használja, tárolja azt az eredeti csomagolásában.
- A terméket száraz, gyermekek számára nem elérhető helyen tárolja.
- A terméket mindig kiürített vízartállyal  tárolja.

● Mentésítés

A csomagolás környezetbarát anyagokból készült, amelyeket a helyi újrahasznosító helyeken adhat le ártalmatlanítás céljából.



A hulladék elkülönítéséhez vegye figyelembe a csomagolóanyagban található jelzéseket. Ezek rövidítéseket (a) és számokat (b) tartalmazznak a következő jelentéssel: 1–7: műanyagok / 20–22: papír és karton / 80–98: köztárgyak.

Termék:



A termék, beleértve a tartozékokat és a csomagolóanyagokat is, újrahasznosítható, és a gyártó kiterjesztett felelőssége alá tartozik.

A jobb hulladékkezelés érdekében az ábrán látható információk (szortírozási információk) alapján külön ártalmatlanítsa őket.

A Triman-logó csak Franciaországra vonatkozik.



A kizolgált termék megsemmisítési lehetőségeiről lakóhelye illetékes önkormányzatánál tájékozódhat.



A környezete érdekében, ne dobja a kizolgált terméket a háztartási szemébe, hanem adja le szakszerű ártalmatlanításra.

A gyűjtőhelyekről és azok nyitvatartási idejéről az illetékes önkormányzatnál tájékozódhat.

● Garancia

A terméket gondosan, szigorú minőségi előírások betartásával gyártottuk, és a szállítás előtt gondosan ellenőriztük. Anyag- vagy gyártási hibák esetén a termék eladójával szemben törvényes jogok illetik meg. Az Ön törvényes jogait az általunk alább meghatározott garancia semmilyen módon nem korlátozza.

Ere a termékre 3 év garanciát adunk a vásárlás dátumától számítva. A garancia idő a vásárlás dátumával kezdődik. Biztonságos helyen őrizze meg az eredeti vásárlói bizonylatot, mert ez a dokumentum szükséges a vásárlás bizonyításához.

A vásárláskor fennálló károkát és hiányosságokat a termék kicsomagolása után haladéktalanul jelezzze.

Ha ezen a terméken a vásárlástól számított 3 éven belül anyag- vagy gyártási hibát észlel, választásunk szerint ingyenesen megjavítjuk vagy kicseréljük a terméket. A garancia idő nem hosszabbodik meg a helyette nyújtott szavatossági igény által. Ez a kicserélt vagy javított alkatrészekre is érvényes.

A garancia megszűnik, ha a terméket megrongálják, ill. nem szakszerűen kezelték vagy végezték a karbantartást.

A garancia az anyag- és gyártási hibákra vonatkozik. Ez a garancia nem terjed ki azokra a termékalkatrészekre, amelyek normál kopásnak vannak kitéve, és ezért gyorsan kopó alkatrészek minősülnek (pl. elemekre, akkumulátorokra, tömlőkre, tintapatronokra), illetve a törékeny alkatrészek sértülésére, pl. kapcsolókra vagy üveg alkatrészekre.

● Garanciaiis ügyek lebonyolítása

Ügyének gyors elintézhetsége céljából, kérjük kövesse az alábbi útmutatást:


Kérjük, kérdések eseiére készítse elő a pénztárblokkot és a cikkszámot (IAN 462421_2307) a vásárlás tényének az igazolására.

Kérjük, hogy a cikkszámot olvassa le a típusabláról, a gravírozásból, az űjmutató címlapáról (balra lent), illetve a hátoldalon, vagy a termék alján található matricáról.

Amennyiben működési hibák, vagy egyéb hiányosság lépne fel, előszöris vegye fel a kapcsolatot a következőkben megnevezett szervizek egyikével telefonon, vagy e-mailen.

A hibásnak ítélt terméket ezután a vásárlást igazoló blokk, valamint a hiba leírásának és keletkezési idejének mellékelésével díjmentesen postázhatja az Önnel közöli szervicimre.

● Szerviz

 Szerviz Magyarország

Tel.: 0680021536

E-mail: owim@lid.hu

CE IPX4

OWIM GmbH & Co. KG

Stiftsbergstraße 1

74167 Neckarsulm

GERMANY

ModelNr.: HG09859

Version: 01/2024

IAN 462421_2307

